



---

ALLIANCE DES FEMMES DE LA  
FRANCOPHONIE CANADIENNE



# COMMENT INTÉGRER L'ACS+ DANS NOS ORGANISMES ?

# 1<sup>er</sup> EXERCICE DE GROUPE

Allosexuel

Homosexuel

# Données ventilées

# Intersectionnalité

# Facteurs croisés



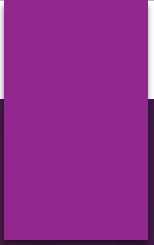
# Approche intégrative

Bisexuel

Asexu e



Pansexuel



Quels sont les mythes  
autour de  
l'Analyse comparative  
entre les sexes + ?

# LES MYTHES

- ▶ **Que pour les femmes**

*L'ACS+ ne sert qu'à défendre les femmes et leurs intérêts*

- ▶ **Tous égaux**

*Nous sommes déjà tous égaux donc, l'ACS+ est inutile*

- ▶ **Secteurs sociaux**

*L'ACS+ ne s'applique qu'aux secteurs « sociaux »*

# LES MYTHES

## Femmes

Outre le sexe et le genre, ACS+ tient compte de tous les autres facteurs qui façonnent l'identité d'une personne, dont sa race, son origine, son âge etc.

## Égaux

L'égalité entre les sexes bénéficie à l'ensemble de la société, et l'ACS+ peut améliorer la situation des femmes, des hommes et des personnes allosexuelles.

+ Le traitement égal peut mener à des incidences négatives d'un sexe à l'autre.

## Sociaux

ACS+ peut être utilisé dans tous les secteurs. Sans exceptions !

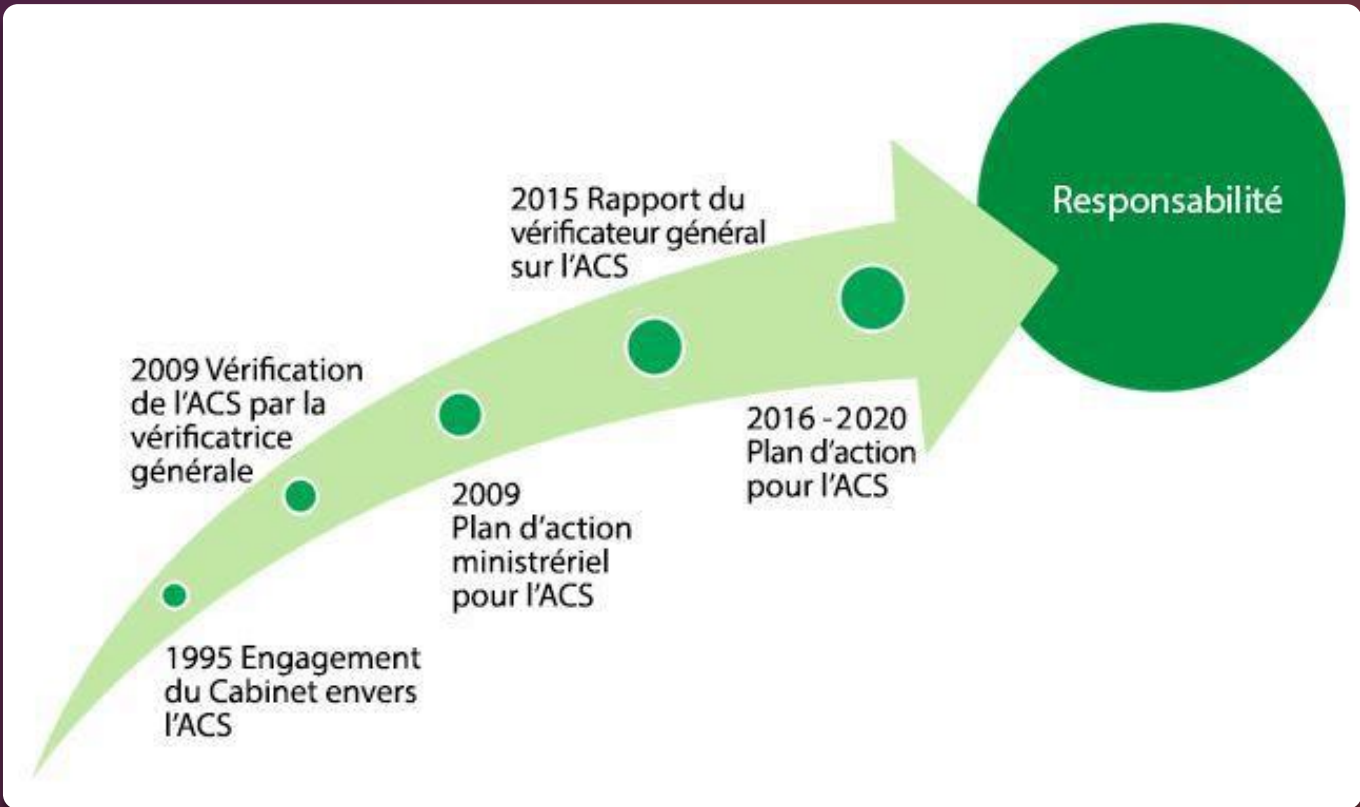
Qu'est-ce que l'ACS+ ?



# LA DÉFINITION

« L'ACS+ est une méthode d'analyse qui sert à évaluer les répercussions éventuelles de lois, de politiques, de programmes, de services et d'initiatives sur des populations de femmes, d'hommes et de personnes allosexuelles d'horizons divers. »

Source: Condition féminine Canada



# HISTORIQUE

# SEXE ET GENRE

- ▶ Le **sexe** fait référence aux caractéristiques biologiques et physiologiques qui différencient l'homme, la femme et les personnes intersexuées. Généralement, le sexe d'une personne est déterminé à la naissance par une évaluation médicale, ce que l'on désigne habituellement sous l'appellation « sexe attribué à la naissance ».
- ▶ Le **genre** désigne les rôles, les comportements, les activités et les attributs socialement déterminés, c'est-à-dire ce qu'une société juge approprié pour les hommes et les femmes. Les attentes qui en découlent, en général limitées et stéréotypées, définissent ce que les femmes et les hommes peuvent faire en société.

Source: Condition Féminine

# Conception non binaire

FÉMININ - MASCULIN

HOMME - FEMME

# SEXE ET GENRE

- ▶ **L'identité de genre** est l'expérience intime et personnelle qu'a une personne de son propre sexe.
- ▶ **L'expression du genre** est la manière dont une personne exprime son identité sexuée dans la société.
- ▶ **Trans et transgenre** sont des termes génériques qui désignent des personnes dont l'identité et l'expression de genre s'écartent des normes sociétales stéréotypées et binaires.
- ▶ **L'identité sexuelle d'une personne** peut correspondre ou non au sexe qui lui a été attribué à la naissance et peut différer de son orientation sexuelle.
- ▶ **Intersexe** désigne une anomalie du système reproductif et sexuel. Les personnes intersexuées naissent avec des organes sexuels ambigus ou à la fois masculins et féminins; on les disait autrefois « hermaphrodites».
- ▶ **Allosexuel** est un terme générique qui englobe les personnes lesbiennes, gaies, bisexuelles, transgenres, transsexuelles, intersexuées, « queers » et bispirituelles.

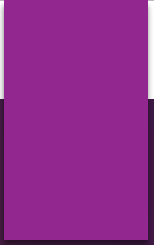


POURQUOI  
LE +

Alors... A quelle catégorie  
vous identifiez-vous ?



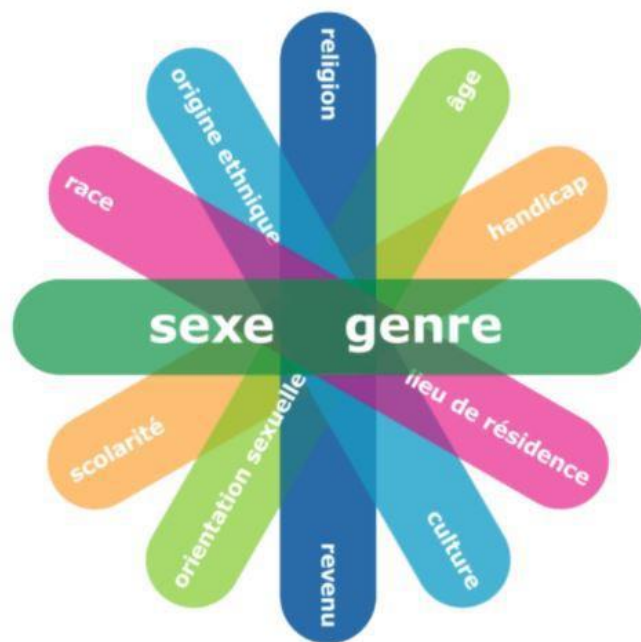
ANALYSE  
COMPARATIVE  
ENTRE LES  
SEXES



Remplissez la feuille  
en identifiant des  
facteurs identitaires  
au-delà du sexe et du genre



# POURQUOI LE +



Reconnaître que l'identité d'une personne se compose d'une multiplicité de facteurs.

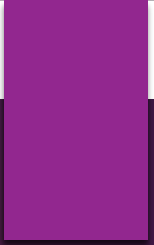
+ De nouvelles catégories se créent sans arrêt et leurs définitions sont en constante évolution.



# COMMENT INTÉGRER L'ACS+ DANS NOS ORGANISMES ?

# LES QUESTIONS À SE POSER

1. Est-ce que je tiens pour acquis que les enjeux sur lesquels je travaille sont non genrés et exempts de considérations culturelles ?
2. Est-il possible que mes suppositions m'empêchent de poser certaines questions et/ou d'entendre ou de comprendre les réponses qui sortent du cadre de mon expérience de vie ?
3. Mes principes et attitudes, conjugués à ceux de mon organisation, des institutions auxquelles j'ai affaire et de la société dans son ensemble, limitent-ils l'éventail de possibilités que je prends en considération dans l'élaboration de mon projet ?



# ÉTAPE PAR ÉTAPE

# ÉTAPE 1

## **Cerner le contexte et les questions de genre et de diversité**

- ▶ Pour se faire, envisagez l'enjeu dans toute sa portée, avec l'ensemble de ses ramifications.

### **Questions**

- ▶ Existe-t-il des inégalités historiques au sujet de l'enjeu (ex., le secteur est-il largement masculin)?

# ÉTAPE 2

## Remettre en question les suppositions

- ▶ Remettez toujours en question vos suppositions à savoir s'il comporte des considérations liées au genre ou à la diversité.

### Questions

- ▶ Qui dit qu'il s'agit d'un enjeu?
- ▶ Quel point de vue la définition du problème reflète-t-elle?
- ▶ Quelles suppositions ont mené à cerner cet enjeu?
- ▶ Qui est touché par le projet? S'agit-il d'un groupe homogène?

# ÉTAPE 3

## **Recueillir les faits par des recherches et des consultations**

- ▶ Vous n'avez pas toutes les réponses; mais vous aurez une meilleure idée de la question grâce à vos recherches et consultations.

### **Questions**

- ▶ Avez-vous rassemblé les renseignements nécessaires sur votre clientèle, vos partenaires et/ou votre population cible (données ventilées)?
- ▶ Avez-vous consulté diverses sources?
- ▶ Quels segments de la population pourraient être touchés différemment par cet enjeu?

# ÉTAPE 4

## **Formuler des options et des recommandations**

- ▶ À l'aide des données que vous avez recueillies, expliquez comment les options proposées répondent aux questions particulières que vous avez soulevées.

### **Questions**

- ▶ Cette initiative augmentera-t-elle des injustices historiques ou aidera-t-elle à les réparer?
- ▶ Quel poids accordera-t-on au genre et aux autres considérations lors de l'examen des différentes options et de la formulation des recommandations?



# ÉTAPE 5

## Surveiller et évaluer

- ▶ Assurez-vous que votre évaluation détermine quelles populations sont touchées, positivement ou négativement, par votre initiative.

## Questions

- ▶ Est-ce que la politique ou le programme fonctionne de façon efficace et appropriée pour diverses populations ?
- ▶ La prestation du programme renforce-t-elle les stéréotypes sexistes ou culturels?

# ÉTAPE 6

## Communiquer

- ▶ Révisez vos messages afin de vous assurer qu'ils ne perpétuent pas des stéréotypes. Dans la mesure du possible, choisissez du langage et des images qui remettent en question des stéréotypes nuisibles.

## Questions

- ▶ La stratégie de communication prévoit-elle des messages adaptés à des populations d'horizons divers?
- ▶ Avez-vous tenu compte de la diversité dans la définition de vos publics cibles?

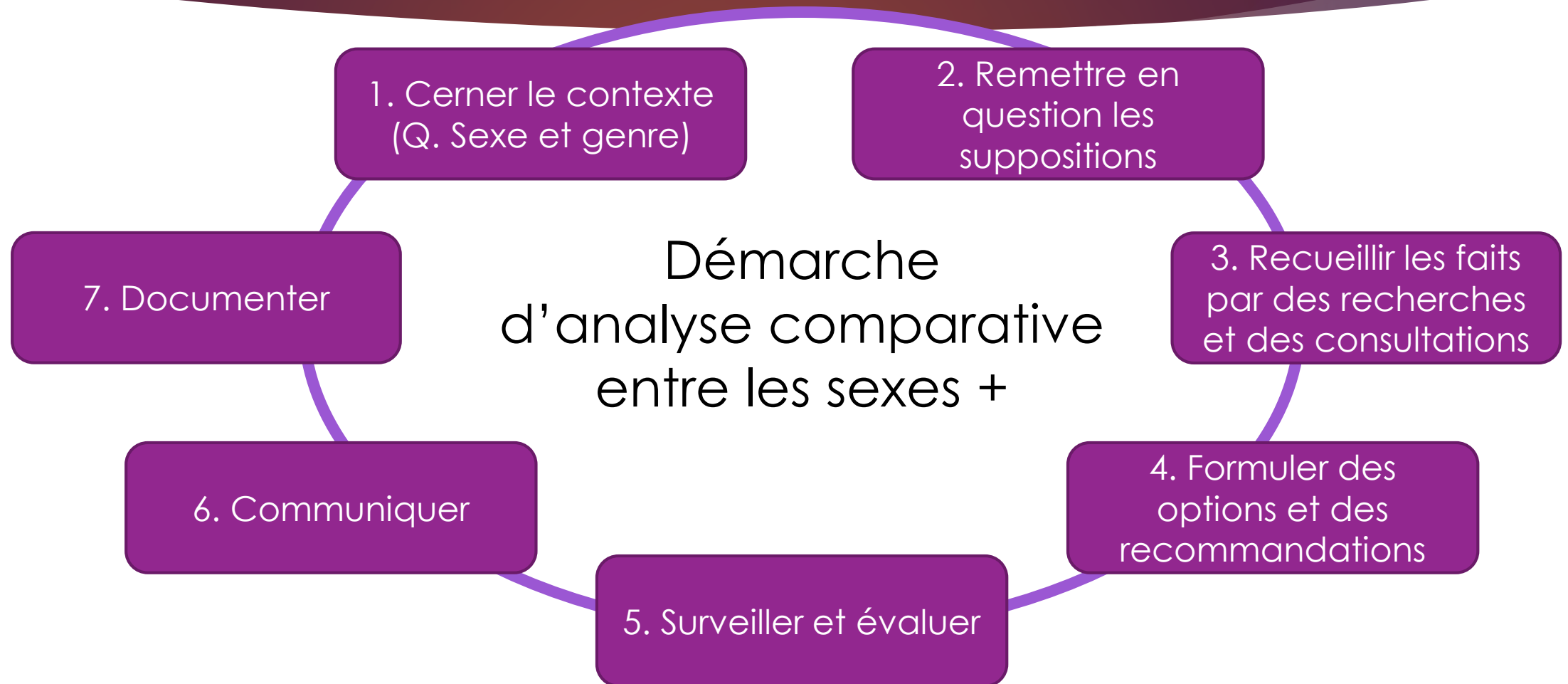
# ÉTAPE 7

## Documenter

- ▶ Il est essentiel de documenter votre analyse et vos constatations tout au long du cycle de vie de votre initiative.
- ▶ Les données probantes recueillies et l'analyse qui orientent vos recommandations constituent des renseignements fort utiles pour votre organisme, vos futurs projets et vos collègues.

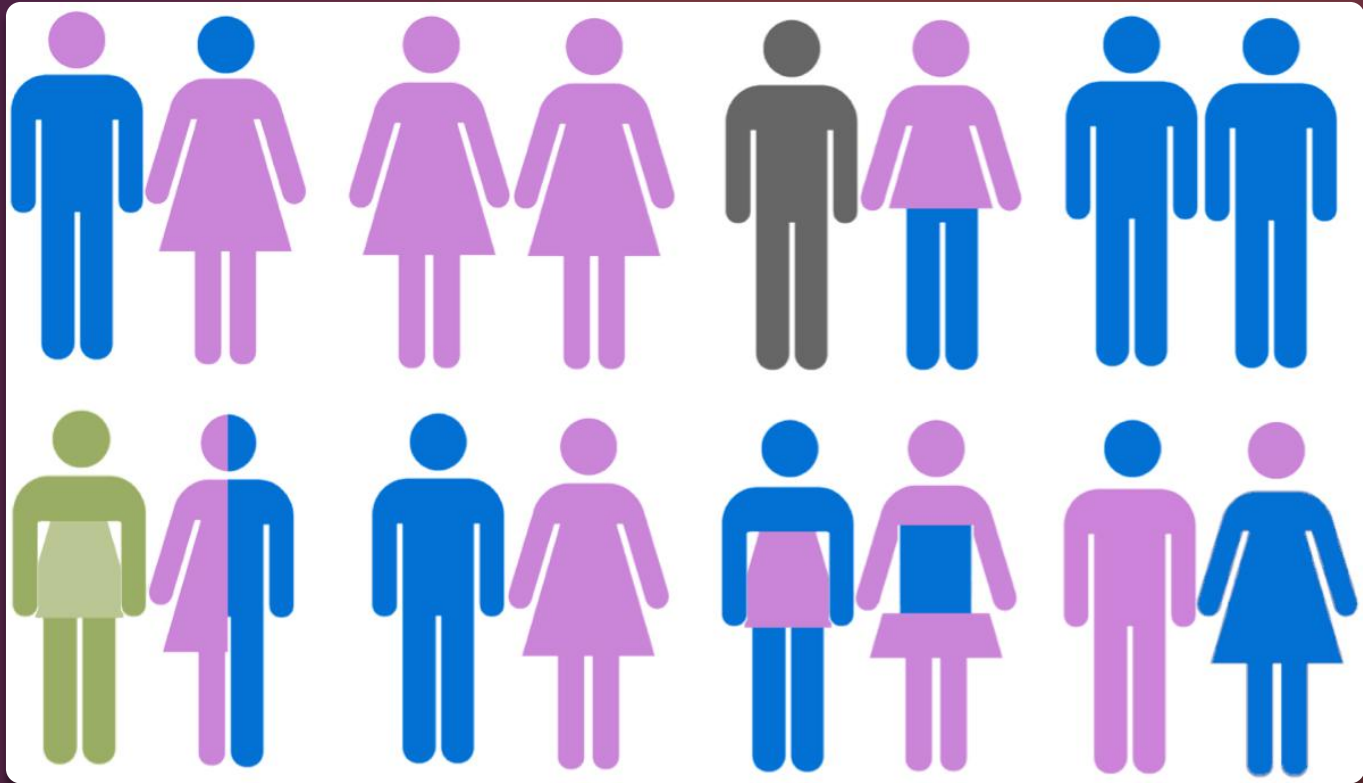
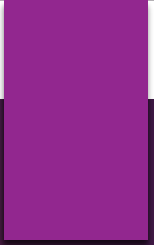
# SIMULATION EN GROUPE

# SIMULATION EN GROUPE



# SIMULATION EN GROUPE

- ▶ Votre organisme souhaite mettre sur pied un programme pour favoriser les saines habitudes de vies chez les enfants et les adolescents. Après réflexion, vous optez pour réaliser une campagne nationale de sensibilisation pour promouvoir une augmentation de l'activité sportive chez les jeunes.
- ▶ **Comment pouvez-vous adapter votre campagne en fonction de vos nouvelles connaissances de l'ACS+?**
- ▶ Votre organisme offre des services de suivi en périnatal et postnatal aux femmes francophones de la région et envisage élargir son offre de services pour tenir compte des nouvelles réalités familiales.
- ▶ **En tenant compte de l'ACS+, quels nouveaux services proposeriez-vous?**



# MERCI!

**Alliance des femmes  
de la francophonie  
canadienne**

Tel: 613-241-3500

Site Web: [www.afc.ca](http://www.afc.ca)